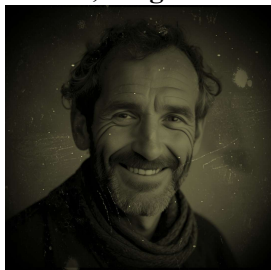


Arnold, berger.



Arnold est un berger qui mène son troupeau dans les communes autour de Saint Vulbas : Torjonas et Hières sur Amby. Comme Alexandre, c'est une personne qui aime la solitude et la campagne. Il reste flou sur ses origines et les gars du cru ont tendance à penser qu'il a toujours été là, même si personne ne se souvient d'avoir été à l'école avec lui. En tout cas une chose est sûre, il connaît les environs de Saint Vulbas comme sa poche. Il voit beaucoup de monde et est au contact de la vie agricole. Il connaît les bêtes. Il connaît les plantes.

On le trouve le plus souvent au plan d'eau de Torjonas.

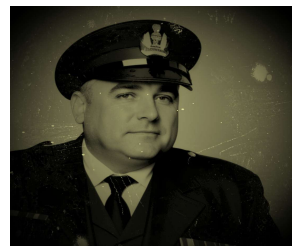
Géraldine Pompilope, accoucheuse.



Géraldine est une « accoucheuse ». Elle est dans la région depuis longtemps et s'occupe des animaux des fermes environnantes et parfois des particuliers ou des entreprises. Elle est connue dans la région comme pouvant aider les femmes à gérer leur accouchements si jamais elles n'ont pas les moyens (accouchement trop rapide, pas de voiture...) d'aller à l'hôpital. **Géraldine** est sympathique de premier abord, mais elle n'en reste pas méfiante quant aux intentions de ses interlocuteurs. Il vaut mieux qu'ils en viennent au fait rapidement.

Elle habite allée des Lilas à Saint Vulbas.

René Palombe



Le commissaire de Police de Saint Vulbas. L'activité était plutôt calme au début de la construction de la Centrale nucléaire et puis les activistes écologiques se sont manifestés. **Ambléon** inquiétait beaucoup **Ber**. Il a contacté **René Palombe** et c'est ainsi que leur correspondance s'est tissée.

Palombe aime bien sa place dans la société en tant que Commissaire. Il aime moins les soucis qu'amène les contestations et autres rébellions. **Ambléon** en a fait les frais.

Il est le contact principal de la Centrale dans le cas de « problème » de sécurité que la cellule Tempus ne peut pas gérer.

On le trouve à la gendarmerie (qui l'accueille gracieusement) 12 quai Lamartine.

Bernadette Munster



Employée municipale de Saint Vulbas, elle est la seule employée de la mairie de la petite commune. Elle a la main sur tous les dossiers. Le minitel (incroyable invention) et le téléphone lui permettent d'avoir une information très rapidement. Elle peut avoir accès aux services des municipalités de tous le département et même de la région. Elle fait les demandes de pièces d'identités. Elle peut donc reconnaître les documents qui ont été faits récemment. C'est souvent qu'il y a des erreurs donc elle n'est pas étonnée de voir des documents erronés : elle ne crie pas à la falsification mais propose de modifier l'erreur.

On la trouve à la mairie, tous les jours !

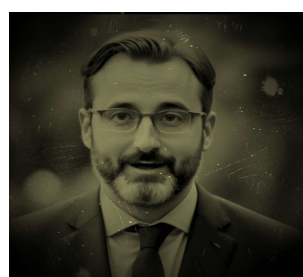
Maurice Bégard Psychiatre.



Bégard est psychiatre depuis une dizaine d'année environ, il a fait ses études à Bourg en Bresse puis a décidé de s'installer à côté de la centrale nucléaire pensant que l'agitation autour de son exploitation lui permettrait d'avoir une clientèle fournie. C'est un homme courtois, patient, introspectif, intelligent, parfois impertinent mais profondément bien intentionné malgré son amour pour l'argent.

Bégard suit **Mohammed** depuis maintenant un an. Mohammed fait des cauchemars depuis sa prise de fonction en 1972 à la centrale, cela fait donc 10 ans. Il a décidé de se rendre chez un spécialiste car il commençait à ressentir les effets de la fatigue. Entre l'aspect mécanique de son ami **Ber**, la violence de **William**, sa mémoire défaillante quand à son histoire récente (depuis quand est-il là ? Comment a-t-il connu les autres ?...), il avait besoin d'aide.

Bernard Ambléon



Ambléon est un type sympathique, un peu dans le délire mystique, mais c'est un bon camarade de soirée. Il reste assez mystérieux, impossible de connaître sa profession : "j'ai pas envie de parler de boulot en dehors du boulot !" et s'il y a une chose qui le caractérise, c'est son aversion pour la technologie. Il déteste ça !

Il habite avenue des Bergeries.